

Vækst & Velfærd



Esbjerg
Kommune

Esbjerg Kommune er Danmarks nye vækstcenter, hvor karriere og det gode liv går hånd i hånd. Der skal være balance mellem investeringer i vækst og den velfærd, Esbjerg Kommune skaber rammen om. Derfor er en endnu bedre folkeskole, flere boliger og et spændende fritidsliv centrale elementer i Budget 2018-2021.

Bredt forlig bag budget

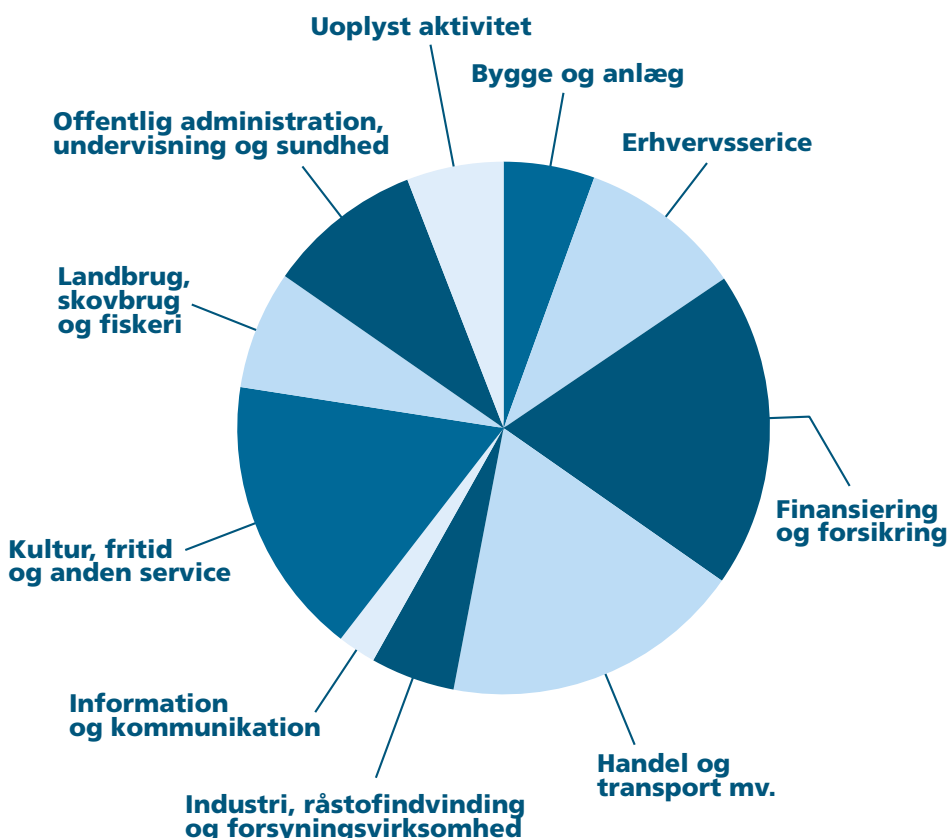
28 af Esbjerg Byråds 31 medlemmer står bag forliget om Budget 2018-2021. Budgetforliget er indgået mellem Venstre (V), Socialdemokratiet (A), Socialistisk Folkeparti (F), Enhedslisten (Ø) og Borgerlisten.

Vækstcenter med plads til det gode liv

Det er en central målsætning i Vision 2020, at Esbjerg Kommune er – og fortsat skal være – et stærkt vækstcenter. Det understreger Dansk Industris liste over de mest erhvervsvenlige kommuner, hvor Esbjerg gør det bedst af de fem største kommuner.

Esbjerg Kommune prioriterer attraktive muligheder for udvikling af erhvervslivet og en god balance i den enkelte borgers liv og hverdag. Det tager budgettet i de kommende fire år højde for med midler til en vækstpulje, nye faciliteter til Esbjerg Lufthavn, et rigt kultur- og fritidsliv, interessante bymidter og et varieret udbud af boliger.

14.000 virksomheder skaber vækst



285 mio. kr.

til anlæg, fx

- ny daginstitution
- nye boliger
- maritimt center
- udbygning af skole
- hangar lufthavn
- brosten i Ribe
- elektroniske p-tavler
- vandrutsjebaner
- plejeboliger
- hal i Skads-Andrup

Velfærd koster penge, og i Budget 2018-2021 lægger Esbjerg Kommune vægt på at holde balancen mellem høj service og nye investeringer.

Mere velfærd for færre penge

Regeringen har besluttet, at kommunerne skal være endnu mere effektive, og det betyder, at Esbjerg Kommune i de kommende år har færre ressourcer til at opretholde et højt serviceniveau og videreudvikle velfærden. Det er en opgave for det nye byråd i 2018 at beslutte, hvordan effektiviseringerne skal gennemføres.

Kommunen i tal:



115.932 indb.
(2 % af hele landet)



794,5 km²
(1,8 % af hele landet)



25,6 % kommuneskat



6.223 studerende på videregående uddannelser

Anlægspulje på 72 mio. kr.

Der er plads til projekter, som stadig er på idéstadiet. Esbjerg kommune fremtidsikker kommende investeringer med en pulje på 72 mio. kr. til anlægsprojekter.



Flere nye boliger

For tredje år i træk investerer Esbjerg Kommune i byggeriet af nye ungdoms- og familieboliger. 25 mio. kr. sættes af til at medfinansiere enten 103 familieboliger, 89 ungdomsboliger eller en kombination af de to boligtyper.

Rig på oplevelser

Der er stor lokal opbakning til begivenheder, som taler til både det brede og mere specialiserede publikum. På tegnebrættet er i 2020 markeringen af 100-året for Sønderjyllands genforening med Danmark, børneteaterfestival, VM i Dart i 2021 og The Tall Ships Races i 2022.

Internationalt perspektiv

For et vækstcenter er det afgørende at se ud over kommunens og landets grænser, og et internationalt perspektiv er et must. Ideen om et

internationalt hus skal udvikles for at udvide aktiviteterne for tilflyttere fra andre lande og bakke op om erhvervslevets internationale rekruttering. Tæt knyttet til dette initiativ er den fortsatte indsats fra Tilflytterservice, som får en ekstra medarbejder. Tilflytterservice har med succes allerede hjulpet ansatte fra 29 forskellige virksomheder med at falde til i Esbjerg Kommune.

Borgernes talerør fortsætter

Siden 2014 har borgerrådgiveren som et forsøg hjulpet borgere til at begå sig i det kommunale system, og ordningen bliver nu permanent. Evalueringen viser, at borgerrådgiveren er en stor hjælp for borgerne, der føler sig mødt og hørt.

Vækstpulje understøtter Vision 2020

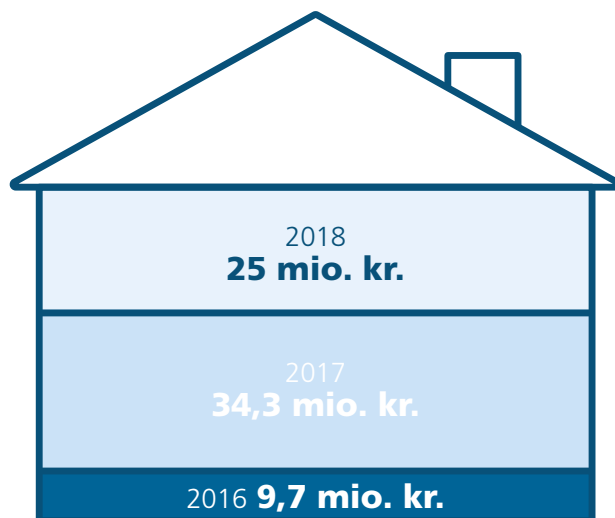
Det kommende byråd får mulighed for at sætte gang i nye initiativer fra Vision 2020 og Vækststrategien med en pulje på 4 mio. kr. Midlerne kan også bruges til at udarbejde en ny vision og vækststrategi, der sætter nye mål og ambitioner for fremtiden i Esbjerg Kommune.

Øvrige tiltag:

- Digitaliseringspulje, 13 mio. kr.
- Trådløst it-netværk, 4,4 mio. kr.
- Bramming Banegård, 971.000 kr.
- Markedsføringsaftale med Esbjerg Sports College, 150.000 kr.

Penge til nye boliger siden 2016

ialt
69 mio. kr.





Børn er fremtiden

Esbjerg Kommune vil skabe en endnu bedre folkeskole og samtidig give en hånd til sårbare børn og unge. Det sikrer de yngste borgere en god start på livet og skaber et stærkt fundament for fremtiden.

Endnu bedre folkeskole

Esbjerg Kommune investerer 40 mio. kr. i et løft af folkeskolen, så skoleeleverne får endnu bedre vilkår for læring og trivsel. 6 mio. kr. af beløbet sættes af til at styrke indsatsen over for ordblinde elever.

Samtidig er 21 mio. kr. målrettet forbedring af de fysiske rammer i folkeskolen med ud- og ombygning på Sønderisskolen Aura og forbedring af faciliteterne på Hjerting Skole Aura, Præstegårdsskolen Urban og Skads Skole Signatur.

Ny daginstitution

For 36,8 mio. kr. bygger Esbjerg Kommune en ny daginstitution i Norddalsparken i Sædding-Gjesing-området som erstatning for den nuværende. Børn og voksne får ét nyt og moderne hus som base for hverdagen.

Styrket dagpleje

Dagplejen bliver styrket med 8 mio. kr., og der er især fokus på indsatsen over for børn med særlige behov og sårbarheden i antallet af dagplejere og pladser i kommunens landdistrikter.

En hånd til familier

For at Familierådgivningen fortsat kan sikre høj kvalitet i sagsbehandlingen, sættes 30,6 mio. kr. af.

Samtidig gør 13,2 mio. kr. det muligt for Familiens Hus at fortsætte som et tilbud om støtte til familielivet for unge mødre og fædre.

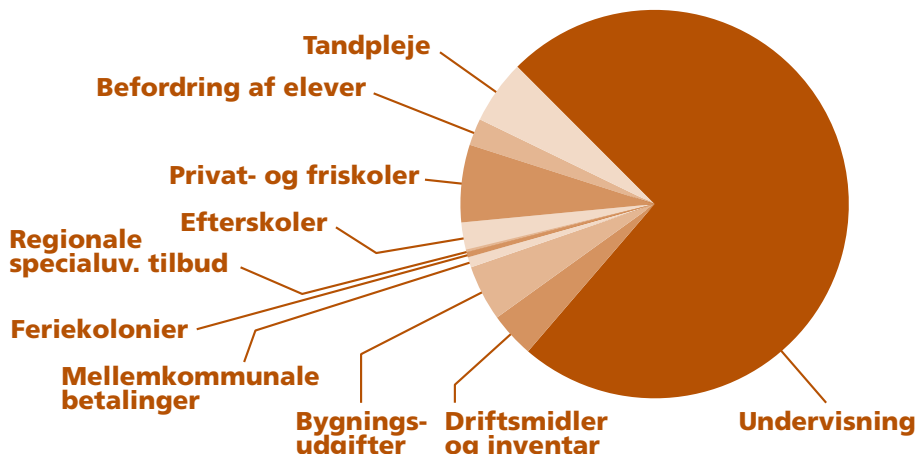
Kultur styrker Urbanskolen

Som et led i indsatsen for at bryde den negative sociale arv i Østerbyen bidrager Esbjerg Kommune med 7,2 mio. kr. til et samarbejde med Lauritzen Fonden om at udvikle en kulturel profil for Urbanskolen.

Øvrige tiltag

- Børn anbragt uden for Esbjerg Kommune, 19 mio. kr.
- Ergo- og fysioterapi til folkeskoleelever, 4 mio. kr.
- 12 vuggestuepladser, Farveladen i Gørding, 1,7 mio. kr.
- Kultur-legeområde ved Præstegårdsskolen Urban, 400.000 kr.

Undervisning fylder mest i folkeskolen



150 mio. kr.

til børn
og unge

Kommunen i tal:



11.911

Folkeskole-
elever



5.219

børn i kommu-
nale dagplejer
og daginsti-
tutioner



6.137

børn og unge
i kommunale
SFO'er og klubber



2.500

børn og unge er
tilknyttet Fami-
lierådgivningen



Det gode liv i fritiden

Oplevelser i fritiden er grobund for livskvalitet og fællesskab. Maritime aktiviteter samles på Esbjerg Strands havneø, og foreninger og lokale projekter får et løft, der stiller Esbjerg Kommune stærkt på den sportslige og kulturelle scene.

Maritimt miljø på havneø

Med det ambitiøse projekt Esbjerg Strand forvandles den nordlige del af Esbjerg Havn til et attraktivt by-område. Esbjerg Kommune investerer 24 mio. kr. i et nyt maritimt center til en samlet pris på 43 mio. kr. Centret bliver etableret på Esbjerg Strands kommende havneø, der samler de maritime foreninger i et fælles miljø.

Løft til lokalsamfund

I Skads-Andrup planlægges lokale ildsjæle byggeri af et nyt kultur- og fritidscenter, som Esbjerg Kommune støtter med 10 mio. kr. I Bramming bliver 2 mio. kr. sat af til et løft af byens samlingspunkter ved Skøjtesøen og Ishockeysøen.

Kraftcenter for motorsport

6 mio. kr. er målrettet den fortsatte udvikling af Esbjerg Motorsportscener. Medlemmerne får et nyt klubhus, sikkerheden får et yderligere løft, og infrastrukturen på anlægget styrkes.

Ny model for tilskud

I dialog med foreningerne vil Esbjerg Kommune finde en ny model for

de lokaletilskud og gebyrer, som er knyttet til brugen af lokaler for foreningernes aktiviteter. Det er der afsat en pulje på 6 mio. kr. til.

Mere kunstgræs

Gl. Vardevej er Esbjergs idrætsmekka, og 2,6 mio. kr. er sat af til en ekstra kunstgræsbane på det store anlæg. Projektet skaber endnu bedre vilkår for de mange fodboldspillere i EfB's amatørafdeling.

Nye vandruftsjebaner

To nye vandruftsjebaner til i alt 3,4 mio. kr. skal være med til at trække endnu flere børnefamilier til Svømmestadion Danmark.

Øvrige tiltag

- Udskiftning af lysanlæg på vinterbaner, 5,4 mio. kr.
- Fritidstilbud til elever med særlige behov, 3,3 mio. kr.
- Fiskeri- og Søfartsmuseets 50 års jubilæum, 1,8 mio. kr.
- Ribe Vikingecenter, 1,7 mio. kr.
- Kontingentfrie klubber, 1,6 mio. kr.

79 mio. kr.

til kultur og fritid

Kommunen i tal:



60.000
m² ny havneø på
Esbjerg Strand



115.083
besøgende på
Fiskeri- og
Søfartsmuseet
i 2016



277.341
besøgende i
Svømmestadion
Danmark i 2016



3
kommunale
kunstgræsbaner

Gang i kommunens foreningsliv



50.000 medlemmer
500 godkendte folkeoplysende foreninger



Børn og unge
18 foreninger



Hobby
141 foreninger



Idræt
265 foreninger



Musik og kor
27 foreninger



Spejder
31 foreninger



Kultur/etnisk
8 foreninger



Teater og drama
10 foreninger



Hånd om hele livet

Mødet med Esbjerg Kommune varer hele livet, og udgangspunktet er den enkelte borgers livssituation. Flere ældre lever længere, og Esbjerg Kommune sikrer det gode seniorliv. Samtidig skal nye initiativer hjælpe flere borgere i job.

Flere ældre mellem 80-89 år

Den forventede levetid for gruppen af ældre over 80 år øges. Det betyder bl.a., at udgifterne på ældreområdet stiger med 39,7 mio. kr. i de næste fire år. Den udvikling tager Esbjerg Kommune ansvar for i Budget 2018-2021. Derudover får ældreområdet et løft med en pulje på 8 mio. kr.

Nybyggeri på plejecentre

Esbjerg Kommune bygger otte nye plejeboliger på Plejecenter Åhaven i Ribe, og på Hedelund Plejecenter får beboerne fornøjelsen af nye fællesarealer. De to projekter koster samlet 16,4 mio. kr.

1.200 ekstra borgere i job

Esbjerg Kommune hjælper sygedagpenge- og kontanthjælpsmodtagere hurtigere i arbejde via et igangværende projekt og nye initiativer. Ambitionen er at få 1.200 borgere i arbejde, og 16 stillinger i Jobcenter Esbjerg målrettes indsatsen. Investeringen på 21,7 mio. kr. tjener sig selv ind, når 200 af de 1.200 borgere kommer i arbejde.

Penge til voksne handicappede

Der er pres på udgifterne på området for voksne handicappede. Derfor spares der ikke, som der ellers var lagt op til. I stedet modtager området 25,8 mio. kr. til fx at dække manglende indtægter fra salg af botilbudspladser.

Bedre rammer for udviklingshæmmede

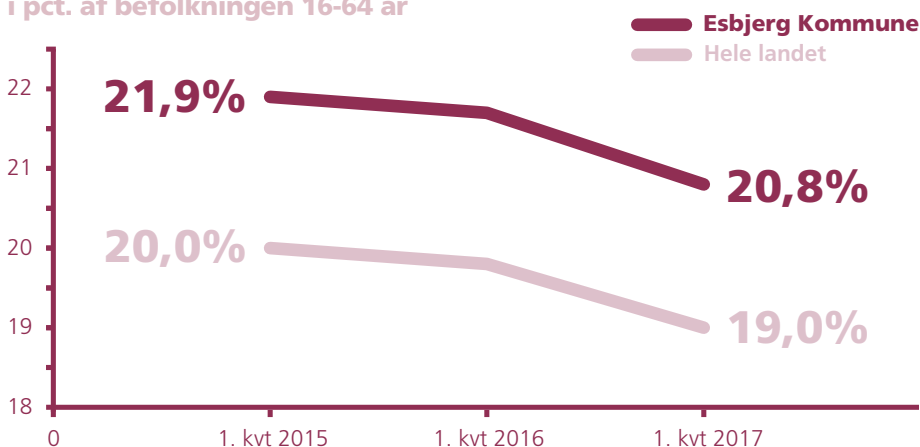
De fysiske rammer på Udviklingscenter Esbjerg og Udviklingscenter Ribe forbedres for 1,6 mio. kr. Et tidligere boligtilbud på Farupvej bygges om for at huse aktivitetstilbuddet Satellitten, og Naturværkstedets fysiske omgivelser renoveres.

Øvrige tiltag:

- Tilskud til frivilligt socialt arbejde, 2 mio. kr.
- Social vicevært på Novrupvej, 2,2 mio. kr.
- Aktiveringsprojekt KORN180, 1 mio. kr.
- Hjælpe-middeldepot, 600.000 kr.
- Plan for renovering af boliger på Gl. Vardevej, 300.000 kr.
- Tilskud til ældres transport, 4 mio. kr.

Borgere skal hjælpes i arbejde

Modtagere af offentlig ydelse i pct. af befolkningen 16-64 år



40%

flere borgere over 80 år i 2027

Kommunen i tal:



915
plejeboliger



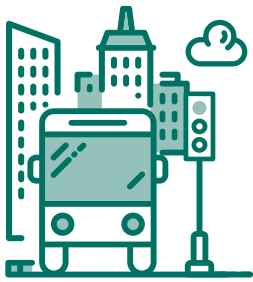
3.000
borgere modtager ugentlig sygepleje



12.700
modtager forsørgelsesydelse



13.000
modtager boligsikring



Fremtidens byrum

Esbjerg Kommune fremtidssikrer infrastrukturen med intelligente og grønne løsninger. De gode og attraktive bymiljøer er i fokus, mens elektroniske p-tavler skal hjælpe bilisterne i Ribe og Esbjerg.

Bedre afvikling af trafikken

Jagten på en p-plads i Ribe og Esbjerg bliver nemmere, når elektroniske skilte fortæller om ledige pladser på de største p-pladser. Tiltaget koster 6,5 mio. kr. Centrale lysreguleringer i Esbjerg moderniseres med intelligent trafikstyring til 6 mio. kr.

Busdriften optimeres

Erfaringerne med de nye ruter og tider for bybusserne i Esbjerg viser, at der er behov for at optimere busdriften i kommunen. Samtidig er bussernes fremtid også i fokus. En undersøgelse skal vise, om el eller biogas er vejen frem for busserne. En grønnere kollektiv trafik vil reducere kommunens CO₂-udslip. Tiltagene løber op i 9 mio. kr.

Hangar til Esbjerg Lufthavn

10 mio. kr. til en ny hangar på 1.200 m² styrker og udvider lufthavnens kapacitet. Hangaren imødekommer kundernes efterspørgsel og bidrager positivt til erhvervslivets muligheder og den økonomiske vækst.

Styrket service

8,2 mio. kr. skal sikre, at Esbjerg

Kommune fortsat kan yde hurtig og sikker sagsbehandling i fx byggesager til både private og erhvervslivet. Det er nødvendigt i forhold til den positive udvikling i byggeprojekter.

Planer for Esbjerg midtby

Nu skal stregerne slås til et forbedret område foran Esbjerg Banegård. Målet er, at byrummet skal fungere bedre og være mere præsentabelt. På tegnebrættet kommer også en plan for, hvordan trafikken afvikles i Esbjerg midtby. Udfordringerne omkring p-pladser løses med planerne om endnu et nyt p-hus i midtbyen.

Asfalt bliver til brosten

Asfalt bliver til brosten i Korsbrødre-gade og Sønderportsgade i Ribe. For 8 mio. kr. bliver gaderne ført tilbage til den oprindelige middelalderstil.

Øvrige tiltag

- Cykelstipulje, 5,1 mio. kr.
- Renovering af p-plads ved Landgangen, 2,5 mio. kr.
- Plan for Fovrfeld Ådal, 2 mio. kr.
- Lokalrådspulje øges, 1 mio. kr.
- Masterplan Bramming, 250.000 kr.

83.885 biler

kører dagligt på Esbjergs indfaldsveje

Kommunen i tal:

**1.476**
km veje**297**
km cykelsti**3.000**
gadelamper**1.614**
hektar skove
og natur**38**
offentlige
legepladser

Esbjerg Lufthavn 2016

